

# ESPACES

CONTEMPORAINS

La cuvée 2023 de  
la Distinction romande  
d'architecture

City guide  
Neuchâtel

CAHIER SPÉCIAL  
MILAN  
2023

SUISSE  
ARCHITECTURE  
DESIGN  
DECO  
CULTURE

ESPACESCONTEMPORAINS.CH  
CHF 9.-

Outdoor: terrasses,  
cuisines, meubles  
et accessoires



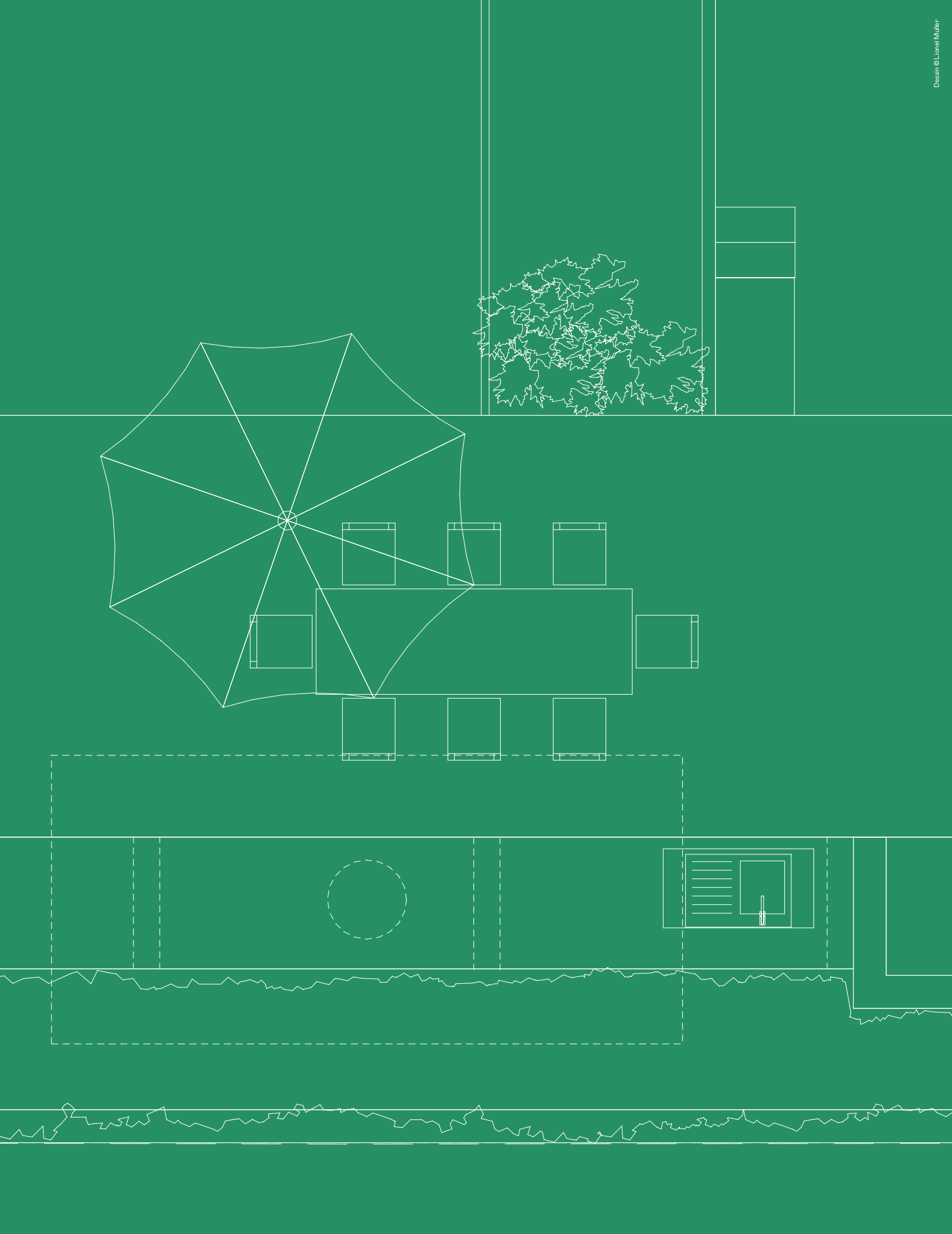
# CASE STUDIES

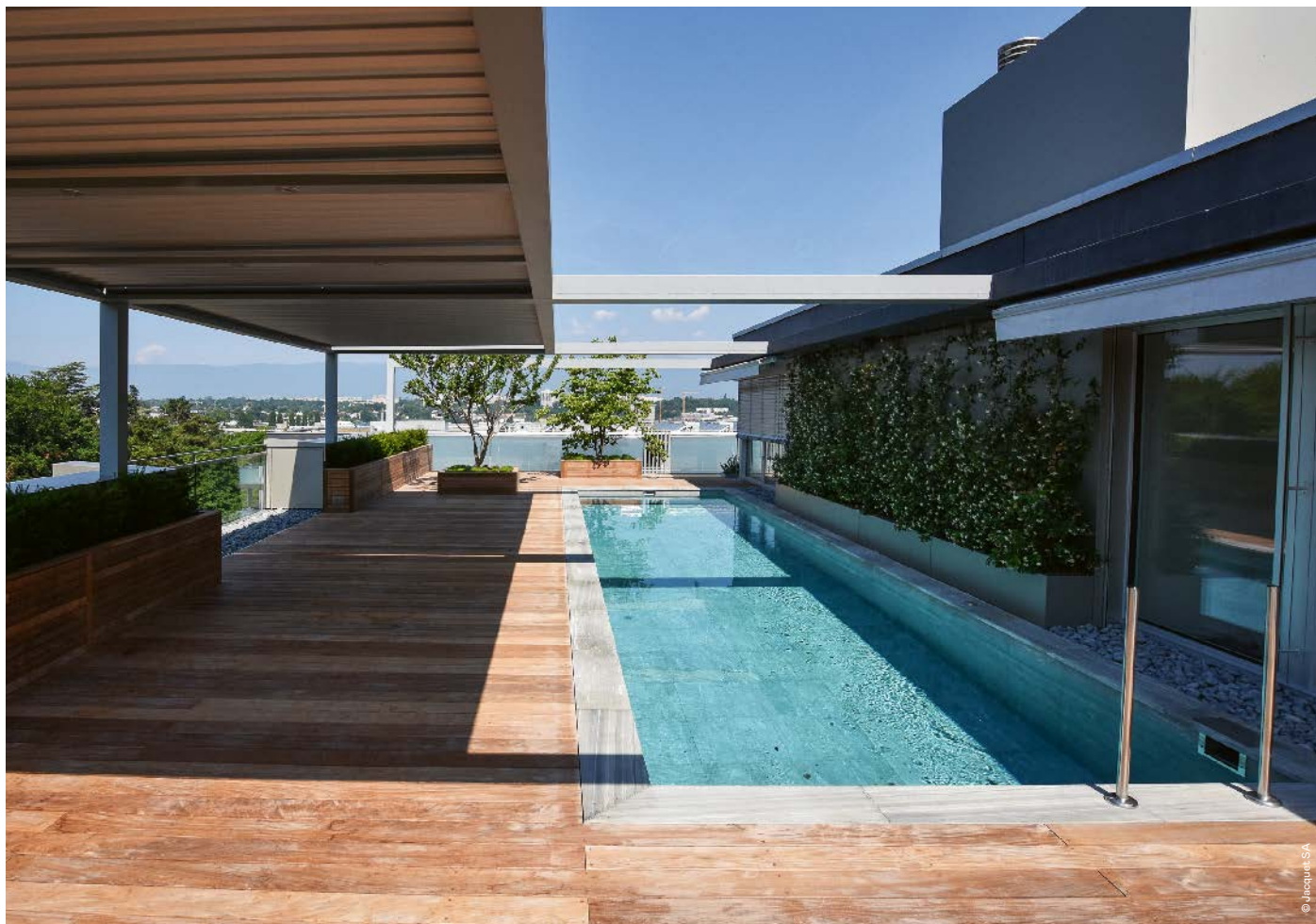
---

## TROIS PROJETS DE TERRASSES

Qu'il s'apparente à un simple balcon ou à une vaste terrasse, l'espace extérieur joue un rôle essentiel dans la qualité de vie des habitants d'un appartement ; et son aménagement est désormais envisagé avec autant de soin que celui apporté aux pièces intérieures. Un intérêt d'autant plus justifié qu'on y projette une part de nos rêves liés à la belle saison, avec des envies de nature, de détente et de moments de convivialité. Quelle que soit la place dont on dispose, concilier avec intelligence toutes ces attentes est possible, comme en témoignent les trois projets présentés pages suivantes. Tous ont été réalisés chez des particuliers par des architectes paysagistes qui ont su tirer le meilleur parti du contexte d'origine pour répondre aux vœux de leurs clients. Balcon de 15 m<sup>2</sup>, généreuse terrasse en plein ciel, prolongement d'un appartement en rez-de-chaussée surexposé à la vue du voisinage... chacun de ces espaces s'est métamorphosé en lieu de vie confortable et cohabite avec la nature au fil des saisons. Le projet le plus modeste par la taille a été imaginé par Marion Festal du bureau genevois Mint Gardens. Le plus spacieux est l'œuvre de l'entreprise paysagère Jacquet SA. Quant au troisième, il a été conçu par l'architecte paysagiste Lionel Muller dans le cadre de son activité au sein du bureau d'architecture neuchâtelois Stähelin Partner.

Évelyne Malod-Dognin





N° 1

LE PROJET DE JACQUET SA - PAYSAGISTES, PÉPINIÉRISTES ET CONSTRUCTEURS DE TERRAINS DE SPORT  
**LA TERRASSE D'UN APPARTEMENT EN ATTIQUE**

jacquet.ch

| CONTEXTE   | CŒUR DU PROJET  | ÉQUIPEMENTS ET MATÉRIAUX   |
|--|---|--|
| <p>Cette terrasse de 220 m<sup>2</sup> complète un appartement duplex en attique à Carouge (GE). Elle offre une vue sur le Jura à l'ouest, une percée en diagonale sur le Salève côté est, avec la cime des arbres en premier plan. On aperçoit la crête de bâtiments disposés en alignement et un immeuble en vis-à-vis. Les façades du bâtiment sont en Alucobond® ; les garde-corps en verre sablé. La maçonnerie de la piscine a été prévue par le constructeur. Compte tenu du système de construction de la terrasse en attique, les aménagements sont imaginés en respectant les charges admissibles ainsi que les normes directives et les recommandations de sécurité BPA. Le projet a été conçu et réalisé par le bureau d'études Jacquet SA, sous la direction de l'architecte paysagiste Grégoire de Guigné.</p> | <p>Les propriétaires souhaitaient un aménagement épuré tout en incluant des plantations afin d'apporter de l'ombre, et en préservant une certaine intimité. Les espaces de vie extérieurs respectent l'architecture contemporaine du bâtiment tout en restant ouverts sur le paysage. Divers bacs à plantes construits en bois d'ipé délimitent accueillent des ifs taillés en table et viennent masquer une partie des parapets. Réalisé en Alucobond®, un grand bac est intégré à la façade jouxtant la piscine et permet la plantation d'un mur végétalisé avec du jasmin étoilé. Des arbustes en pots créent des points d'attraction visuelle. Une pergola bioclimatique à lames orientables est installée.</p> | <p>Le sol de la terrasse est habillé en bois d'ipé. La piscine est revêtue de grès cérame, sa margelle est en pierre de Vals. Des plantes vivaces (perovskia, stachys, érigeron, hémérocalle, iris, armoise) et des aromatiques (thym, romarin, sauge, lavande) ainsi que des graminées (stipa, pennisetum) installées dans de longs bacs en aluminium affleurant la terrasse côté Jura déclinent des nuances argentées et bleutées. Des arbustes en cépée – lilas des Indes et cornouiller – choisis pour leur aspect décoratif et pour marquer les saisons fleurissent au printemps et en été ; ils procurent en outre de belles couleurs à l'automne et des bois décoratifs à la morte saison. Un éclairage tamisé et discret a été intégré dans les bacs de plantations.</p> |



Une pergola bioclimatique génère de l'ombre. Un mur végétal agrémenté la façade en surplomb du bassin.

Des arbustes plantés dans de grands bacs en ipé constituent des points d'attraction visuelle.



Planté d'ifs taillés, le long bac en bois vient masquer le parapet.

Des bacs en aluminium affleurant la terrasse accueillent diverses plantations.

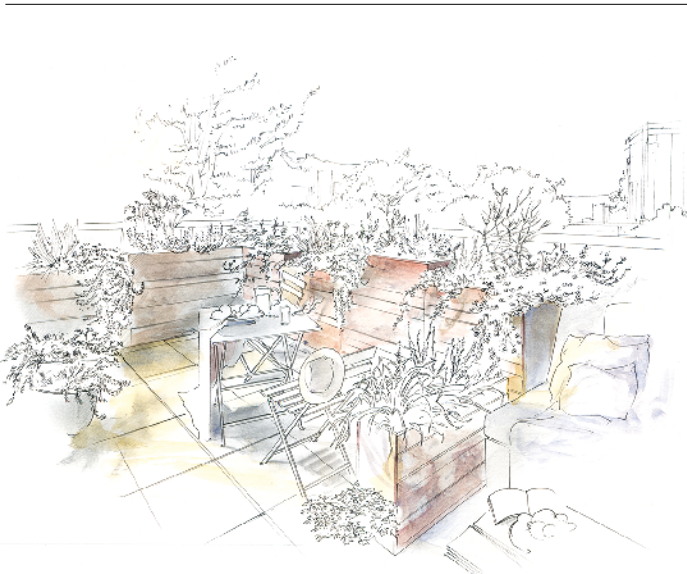
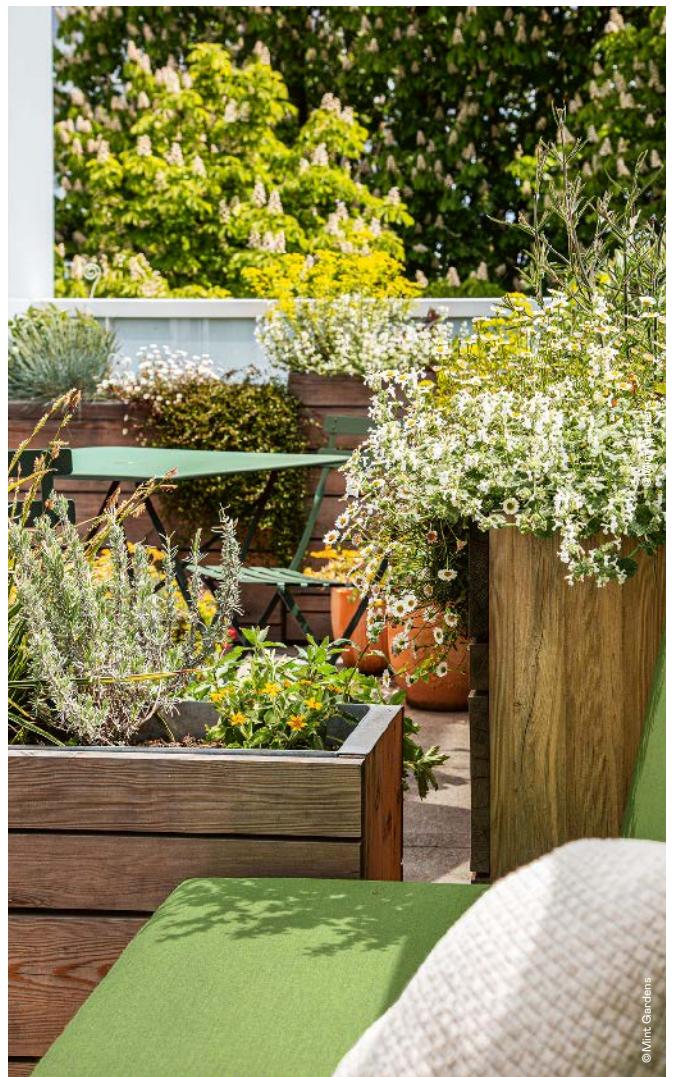


N° 2

LE PROJET DE L'ARCHITECTE PAYSAGISTE MARION FESTAL DE MINT GARDENS.  
UNE TERRASSE - JARDIN SUR 15 M<sup>2</sup>

mintgardens.ch

| CONTEXTE  | CŒUR DU PROJET   | ÉQUIPEMENTS ET MATÉRIAUX  |
|---|--|---|
| <p>Bien que bénéficiant de la proximité des cimes de majestueux marronniers et d'une vue sur le paysage lointain à l'est, cette terrasse d'environ 15 m<sup>2</sup> située en plein cœur de Genève n'était que très peu utilisée par les locataires de l'appartement. Orientée plein sud, elle devenait étouffante en été. Côté ouest, elle manquait d'intimité à cause du voisinage. Son environnement minéral – dalles de béton au sol et verre opaque – la rendait peu accueillante. À la fois trop grande et trop petite, elle semblait difficile à aménager. Les occupants rêvaient d'un espace de vie supplémentaire dehors. Toutes les pièces de l'appartement étant orientées vers l'extérieur par des baies vitrées, l'idée d'une terrasse-jardin à vivre et à contempler s'est imposée.</p> | <p>La proposition de Mint Gardens structure l'espace en deux zones distinctes – une de repas et une de détente – chacune étant en lien visuel direct avec l'intérieur de l'appartement. Du mobilier en bois, conçu par l'architecte paysagiste et réalisé sur mesure, permet de différencier les deux espaces; des bacs sur roulettes se déplaçant en fonction des besoins viennent les prolonger. Ces éléments permettent aussi, pour certains d'entre eux, de ranger les différents accessoires utilisés pendant les beaux jours. L'ensemble est modulable, interchangeable et transportable. Un système de voile à tirer a été mis en place pour apporter de l'ombre en été. La terrasse devient la continuité de l'appartement et un micro paysage s'appréciant également à travers les grandes baies vitrées.</p> | <p>Afin de limiter la charge sur la dalle, les bacs, le banc et la table ont été réalisés en mélèze par l'ébéniste savoyarde Aurélie Perrillat. Les bacs plantés définissent le cadre de l'aménagement. Pour éviter un effet de doublon avec les parois existantes et pour procurer de la vibration à l'ensemble, ils proposent des variations dans les largeurs de lames, les profondeurs et les hauteurs des volumes. À l'intérieur de ceux-ci ont été glissés des contenants en métal moins profonds. La table basse et le banc servent également de coffres de rangement. La végétation associe des végétaux ornementaux ayant un intérêt au fil des saisons et des plantes comestibles. Elle génère un fond de scène expressif et vivant durant toute l'année. L'éclairage a été intégré à la conception du projet avec des lampes à poser conférant une ambiance chaleureuse.</p> |



La terrasse prolonge l'espace intérieur en offrant un cadre végétal vivant.

La terrasse avant l'intervention de l'architecte paysagiste.

Les bacs à plantes varient en hauteur et profondeur, et en largeur de lames.

Débordant de plantes variées, les bacs composent un décor expressif au fil des saisons.



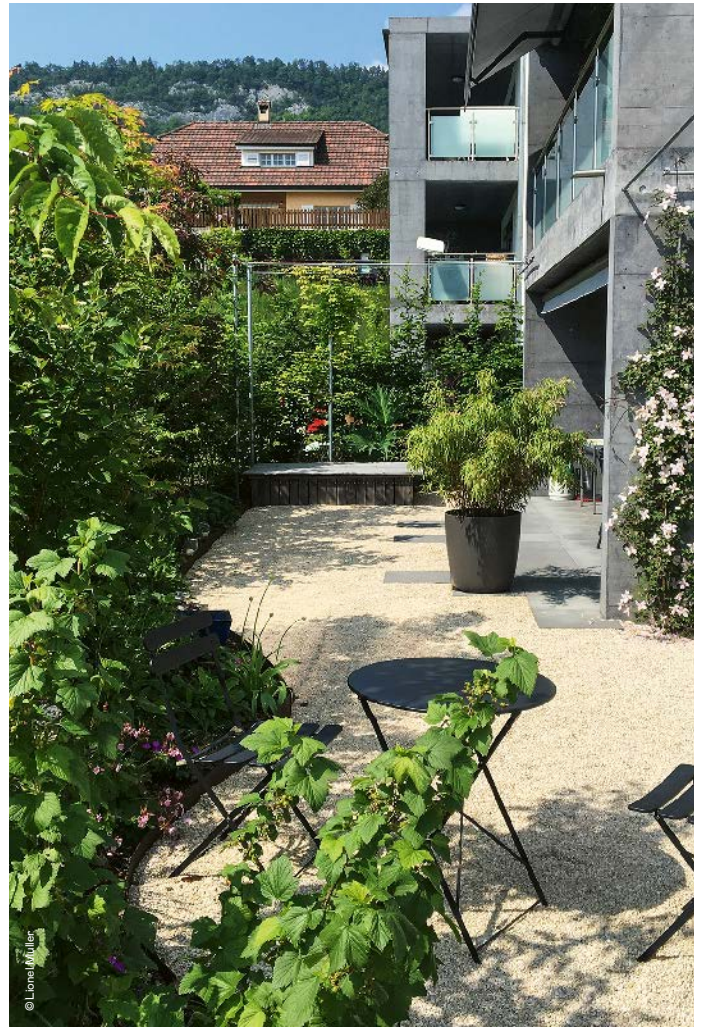
N° **3** LE PROJET DE L'ARCHITECTE PAYSAGISTE LIONEL MULLER POUR LE BUREAU D'ARCHITECTURE STÄHELIN PARTNER  
**UNE TERRASSE AU PIED D'UN IMMEUBLE EN PPE** [mullerarchitectepaysagiste.ch](http://mullerarchitectepaysagiste.ch)

| CONTEXTE  | CŒUR DU PROJET  | ÉQUIPEMENTS ET MATÉRIAUX  |
|---|---|---|
| <p>La terrasse prolonge un appartement situé au rez-de-chaussée. Devant elle s'étend une large pelouse, propriété de la PPE. À l'ouest se trouvent les coursives d'accès à un immeuble voisin. Côté sud, la terrasse profite d'un dégagement visuel sur un paysage de qualité. Au nord, elle offre une percée sur le Bérudier, rocher emblématique situé au-dessus de Delémont. Seule la partie en relation immédiate avec l'appartement, soit 25 m<sup>2</sup> recouverts de dallettes, était utilisée par les propriétaires. La plus grande surface, environ 50 m<sup>2</sup>, prenait la forme d'une bande de 4 m de large engazonnée qui n'était pas exploitée du fait de son aspect hybride à cheval sur le collectif et le privé.</p> | <p>Utiliser la totalité de l'espace en propriété et s'y détendre en étant à l'abri des regards, recevoir des amis autour d'un barbecue... En réponse aux vœux des propriétaires, le projet de Lionel Muller propose d'étendre la terrasse sur la bande engazonnée et prévoit l'aménagement de plusieurs sous-espaces (coins repas, barbecue, repos...). Chacun de ces emplacements est déterminé en fonction des vues à filtrer et de celles à conserver et conditionne le type de végétation à installer. Un filtre végétal d'environ 1,50 m d'épaisseur vient envelopper l'espace de la terrasse sans entraver la luminosité de l'appartement. Des végétaux bas préservent la vue au sud. Des pergolas accueillent des grimpantes masquant les regards venus du haut. Côté nord, un petit podium en mélèze permet de poser des coussins et de s'allonger en toute saison.</p> | <p>Les dallettes de béton ont été réorganisées pour atténuer leur alignement. Entre la partie dallée et la partie végétalisée, le sol a été recouvert de gravillons en calcaire du Jura. Des sinueuses bordures en acier brut définissent le filtre végétal. Des pergolas en acier galvanisé ont été ajoutées. La végétation s'étage en différentes strates ne dépassant pas 3,50 m de hauteur. Elle associe des végétaux persistants protégeant des regards toute l'année et des caduques offrant de belles floraisons, comme le magnolia, ou de resplendissantes couleurs automnales comme l'érable du Japon. Une profusion de vivaces et de bulbes génère des touches fleuries au fil des saisons.</p> |





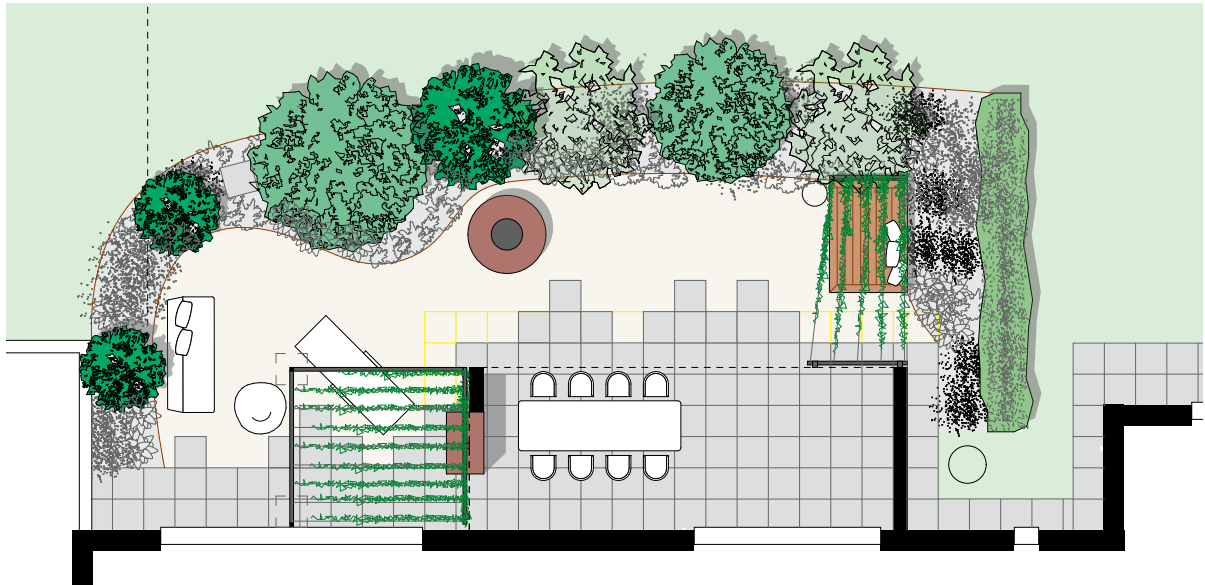
© Lionel Müller



© Lionel Müller



© Lionel Müller



Protégés des regards, les propriétaires jouissent de la totalité de leur espace privatif extérieur.

Avant, seule la surface de terrasse jouxtant l'appartement était occupée par les habitants.

Le podium placé sous la tonnelle permet de se détendre en toute intimité.

Derrière son filtre végétal, la terrasse répond à toutes les fonctions souhaitées.