

# CONSTRUCTION & BÂTIMENT

PROJETS ET CHANTIERS  
DES PROFESSIONNELS DU BÂTIMENT

L'habitat communautaire  
en trois projets

Energie solaire,  
horizon 2050

Une construction en brique  
aux Plaines-du-Loup

Le bois à l'honneur  
à l'école Steiner

Saint-Mathieu,  
un nouveau quartier  
à Bernex

UNE ÉDITION

**ESPACES**

CONTEMPORAINS

ESPACESCONTEMPORAINS.CH  
CHF 8.-



# URBANITÉ CHAMPÊTRE

À Bernex, entre ville et campagne, le quartier Saint-Mathieu vient de voir le jour. Première étape du Grand Projet Bernex, il offre sa propre définition de l'urbanité dans un territoire d'entre-deux.

texte : Marielle Savoyat  
photos : Léo Fabrizio





Comment densifier tout en s'insérant avec cohérence dans le territoire. C'est la réponse donnée avec finesse par le projet récemment sorti de terre et signé Sylla Widmann Architectes, en collaboration avec Architech pour la direction des travaux, Ingeni pour le génie civil et Oxalis architectes paysagistes associés pour les aménagements extérieurs. Suite à un concours privé sur invitation remporté en 2017, l'équipe réalise une large portion du plan localisé de quartier Bernex Saint-Mathieu, adopté par le Conseil d'État par la suite en 2019. Ce dernier comprend au total 380 logements (le projet en réalise 202), une crèche, des commerces et des activités, des locaux partagés et des espaces publics paysagers. Une heureuse mixité qui favorise une vie de quartier et alimente la convivialité.

#### **DES CHAMPS À LA VILLE**

Un ensemble de six immeubles d'habitation vient s'insérer sur le territoire, en jouant avec la pente et en apportant une « couture territoriale » fluide entre une zone urbaine et une zone rurale, composée de villas et de champs. C'est là que le paysage intervient, en se liant avec le bâti pour ne faire plus qu'un ensemble, créant un fondu harmonieux entre deux milieux. Les formes urbaines des volumes – tous pliés sur ou un deux de leurs quatre côtés – participent à créer une certaine fluidité des mouvements à l'extérieur, tout en faisant converger

les regards vers le centre du quartier totalement libéré en un superbe espace paysager à disposition de tous et en composant des typologies intéressantes à l'intérieur.

Une attention toute particulière se voit ici portée sur le rapport au sol, ce qui renforce une transition douce entre un milieu et un autre. Jouant avec la pente du terrain, sur le front nord et le long de la rue située à l'est, les rez-de-chaussée fonctionnent comme des socles en saillie. Ils abritent des activités et des commerces, tout en soutenant des terrasses privées à l'étage, ce qui permet de mettre à distance les surfaces extérieures privées de la balade publique en contrebas. Tous les halls d'immeubles sont traversants et offrent une certaine perméabilité avec une entrée de part et d'autre. Quelques marches permettent de garder le lien au sol dans la traversée et une bonne compréhension de la direction empruntée, ce qui permet une appropriation facilitée – par les enfants notamment. Des locaux partagés à disposition des habitants pour des événements privés incitent à la cohésion sociale et optimisent les surfaces des appartements par la même occasion.

Une construction mixte, structure béton et façades bois préfabriquées permet de rationaliser les ressources, tout en jouant facilement avec les niveaux du terrain. Le langage architectural adopté, chaleureux et aussi réservé que possible, facilite l'appropriation par différents types de ménages.



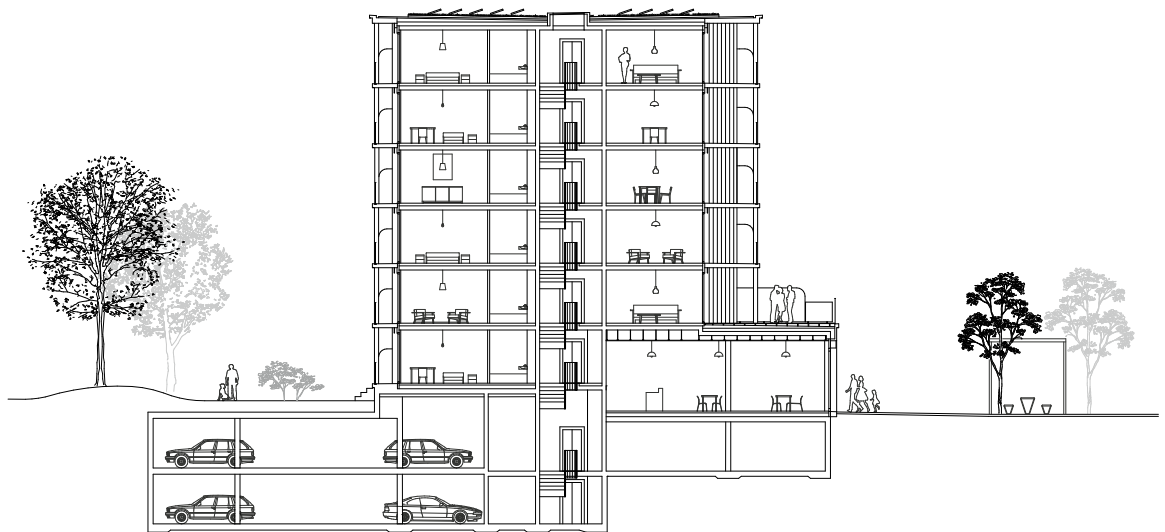
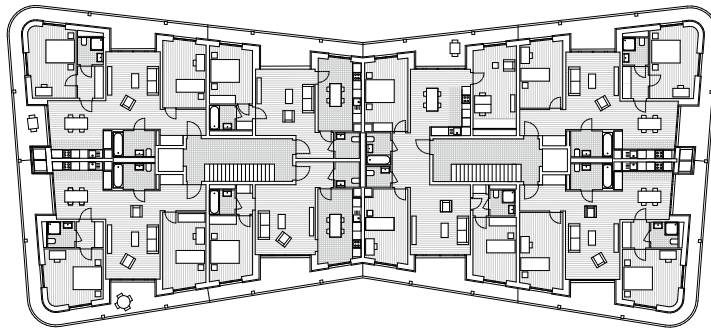
### DILATATIONS SPATIALES ET ÉCHAPPÉES VISUELLES

Les appartements bénéficient d'une généreuse surface de vie qui se dilate en espaces successifs (hall d'entrée / salon / cuisine - salle à manger) de l'entrée au balcon, laissant ainsi pénétrer la lumière naturelle jusqu'au fond du logement. Ce principe spatial permet de créer des variations sur le plan du logement selon sa taille et le nombre de pièces. Un système ingénieux de sas permet d'accéder à la salle de bain principale ou à l'une des chambres, ce qui permet d'atténuer les bruits et de préserver l'intimité, tout en ayant une proximité avec les espaces de vie. Ou comment vivre ensemble sans se déranger lorsqu'on n'a pas les mêmes horaires par exemple.

Aux étages tout comme au rez-de-chaussée, un balcon filant sur tout le pourtour de l'immeuble se dilate également pour devenir parfois alcôve, préservant l'intimité entre voisins et laissant la possibilité de mettre une table, des chaises, un fauteuil, comme dans une loggia. Une grande armoire fixe de balcon rappelle les cabanes à outils de jardins et valorise l'usage de ces surfaces extérieures. Au niveau du rez-de-chaussée, les terrasses permettent de niveler les différences de niveau du terrain, tout en préservant une surface extérieure clairement privatisée et différenciée des aménagements extérieurs. Sur

les étages les plus hauts, les vues dégagées sur la ville, le paysage environnant, les montagnes (Jura, Salève, Voirons, Mont-Blanc), sont largement favorisées par la disposition urbaine et qualifient les appartements selon leur étage et leur position dans le quartier. Un maximum d'appartements bénéficie d'une double orientation, avec systématiquement au minimum une vue dégagée. Le parc commun au centre, libre de toute circulation motorisée et vers lequel convergent cinq immeubles, valorise les arbres existants, favorise la mobilité douce, les liens sociaux et l'accès à la nature à proximité immédiate des logements. Le sixième bâtiment délimite avec le front Est une large rue piétonne, reliée à l'espace vert central.

Finalement, avec peu d'emprise au sol et une densité à taille humaine, tout est fait ici pour privilégier une douceur de vivre, un lien avec les éléments naturels (le sol, les arbres existants, les surfaces plantées, les montagnes...), tout en offrant les avantages de la vie en ville (l'accès rapide au centre-ville par le tram, les services et commerces, un voisinage mixte et varié...). Du savant liant entre architecture, urbanisme et aménagements paysagers naît une convivialité rurale avec toutes les qualités d'un quartier urbain.





Les halls d'immeubles sont tous traversants. Les carrelages en grès au sol expriment une certaine atemporalité et font référence aux immeubles genevois de Maurice Brallard. Ils sont traités avec une couleur différente par immeuble, ce qui permet une appropriation par les habitants et une orientation facilitée pour les enfants notamment.



VISION VIVANTE,

Certified  
**B**  
Corporation

JACQUET

VALEURS VIVACES

Jacquet.ch



## Fenêtres et portes

*pour satisfaire toutes les exigences*

Nous avons des fermetures pour toutes les ouvertures

Nous travaillons aussi bien sur des nouvelles constructions que sur des rénovations de bâtiments existants

Nous assurons l'étude, la réalisation et le service après-vente

- Fenêtres en PVC
- Fenêtres en bois
- Fenêtres bois-aluminium
- Fenêtres en aluminium
- Portes extérieures
- Volets aluminium
- Portes en bois
- Portes en acier
- Portes de garage

**ACM Atelier Concept Menuiserie SA**  
Route de Peney 137/139  
1214 Vernier  
Tel. +41 22 930 05 80  
acmsa@acmsa.ch  
[www.acmsa.ch](http://www.acmsa.ch)

Partenaire  
**HÖRMANN**



## CUISINES GÉTAZ

on s'occupe de tout  
... sauf du cuisinier

**GETAZ**

Créateur de cuisines depuis 1956

SIEMENS **ZUG** FRANKE BORA Miele Electrolux Quooker SUTER



Les halls d'immeubles sont tous traversants. Les carrelages en grès au sol expriment une certaine atemporalité et font référence aux immeubles genevois de Maurice Brillard. Ils sont traités avec une couleur différente par immeuble, ce qui permet une appropriation par les habitants et une orientation facilitée pour les enfants notamment.





**technique**

Siège social:  
Rue du Môle 38bis  
1201 Genève  
Tél. +41 22 716 42 00

Succursale VD:  
Avenue Villamont 17  
1005 Lausanne  
Tél. +41 21 317 02 00

info@sbtechnique.ch • www.sbtechnique.ch

“ Nous développons des concepts énergétiques pour des constructions exigeantes et performantes ”

**Sedelec**

**Votre électricien**

Sedelec SA  
Rue Blavignac 1, 1227 Carouge  
+41 22 869 80 00, www.sedelec.ch

La technique du bâtiment qui réunit

**Burkhalter Group**

**CMDS S.A.**  
Constructions Métalliques

STRUCTURES MÉTALLIQUES  
TOUS TRAVAUX DE SERRURERIE  
FAÇADES

Rue du Champ-Blanchod 7 Tél. 022.884.58.58  
1228 Plan-les-Ouates gerald.ledoux@cmdssa.ch

www.cmdssa.ch




STORES EXTÉRIEURS  
TENTES SOLAIRES  
PERGOLAS • VOLETS  
RÉPARATIONS  
MOUSTIQUAIRES  
STORES INTÉRIEURES

Showroom de 150 m<sup>2</sup>

**stormatic S.A.**  
Entreprise genevoise de stores

**60 ans**

Rue du Cardinal-Journet 7  
1217 Meyrin  
Tél. 022 727 05 00  
info@stormatic.ch  
www.stormatic.ch

## LISTE DES MANDATAIRES ET INTERVENANTS

### MANDATAIRES

**Maitre de l'ouvrage / Propriétaire**  
Opalys Project SA / CAP Prévoyance

**Architecte**  
sylla widmann architectes SA

**Direction et gestion des travaux**  
Architech SA

**Ingénieur civil**  
Ingeni SA

**Ingénieur électricité**  
PSA - Perrin, Spaeth & Associés - Bureau d'Ingénieurs Conseils SA

**Ingénieur CV**  
Hirt Ingénieurs & Associés SA

**Ingénieur sanitaire**  
srg | engineering Schumacher & CHingS ingénieurs SA

**Géomètre**  
MBC Ingéo SA

**Acousticien**  
Décibel Acoustique SA

**Ingénieur sécurité**  
SB Technique SBt SA

**Graphiste**  
BLVDR

### ENTREPRISES

**Terrassements et travaux spéciaux**  
Gesträg SA

**Échafaudages**  
Von Ro Echafaudages SA

**Béton et béton armé**  
Marti Construction SA

**Traitement BA (cosmétique)**  
Marti Construction SA

**Construction métallique**  
Alfer Constructions SA

**Construction en bois**  
Consortium Bois St-Mathieu Dasta - JPF Ducret

**Fenêtres bois métal**  
Menuiserie Erbeia SA

**Vitrine et portes**  
Magnin Parois SA

**Couverture végétalisée, étanchéités**  
Geneux Dancet SA

**Revêtements coupe-feu**  
Fire System SA

**Fermetures extérieures mobiles protection contre le soleil**  
Stormatic SA

**Rideau extérieur**  
Schenker Stores SA

**Installations électriques**  
Novelec SA

**Lustrerie**  
Zumtobel Lumière SA

**Installation de chauffage**  
SPE SA

**Installation de ventilation**  
Aérotechnologies SA

**Installations sanitaires**  
Consortium Tapernoux SA - Constantin Sàrl

**Agencements de cuisine PPE**  
Gétaz-Miauton SA

**Agencements de cuisine locatif**  
Sanitas Troesch SA

**Installation sprinkler**  
Viansone SA

**Ascenseur**  
Kone (Schweiz) AG

**Plâtrerie, Peinture**  
D'Orlando GPI SA

**Ouvrages métalliques (porte local sous-sol)**  
ACM - Atelier, Concept Menuiserie SA

**Ouvrages métalliques (porte sous-sol)**  
Alfer SA

**Ouvrages métalliques (garde-corps)**  
CMDS SA

**Abris PC et claire-voies**  
Abriprotect SA

**Ouvrages métalliques (portes de garage)**  
EFAFLEX Swiss GmbH

**Portes intérieures bois**  
Duret SA

**Menuiseries intérieures et armoires**  
Menuiserie Erbeia Sàrl

**Système de verouillage**  
Jean Musina SA

**Chapes**  
G.Cacciamano SA

**Revêtements de sol en bois**  
Multinet Services SA

**Carrelages et faïences**  
Lanoir SA

**Traitement sols (résine parking)**  
Travaux spéciaux Biollay SA

**Nettoyage du bâtiment (en cours et fin de chantier)**  
Sirius Service Sàrl

**Panneaux solaires photovoltaïques**  
Sedelec SA

**Système de gestion parking**  
Skidata (Suisse) Sàrl

**Onduleur parking**  
Marc Baud SA

**Équipement centralisation parking (comptage et guidage)**  
Bavitech Système Sàrl

**Surveillance vidéo parking**  
ProjeTECH

**Reconnaissance plaques parking**  
Hesion SA

**Buanderie**  
Schulthess Maschinen AG

**Jardinage / Engazonnement**  
Jacquet SA



CETTE ENTREPRISE A PARTICIPÉ À LA CONSTRUCTION DE LOGEMENTS SAINT-MATHIEU, À BERNEX



Hirt ingénieurs & associés sa

bureau d'études / chauffage - ventilation - climatisation

Rue des Noirettes 34 - 1227 CAROUGE/GE - T +(41) 22 308 43 30  
F +(41) 22 308 43 39 info@hirtsa.ch